

本属在我国已记录 5 种, 除上述 3 种外, 尚有二种分布于台湾, 即: 台湾晦姬蝽 *Phorticus formosanus* Poppius (体长 3.0mm, 腹部宽 1.0mm) 及同晦姬蝽 *Phorticus affinis* Poppius (体长 2.0—3.0mm, 腹部宽 0.8—1.0mm), 其前足股节腹面中央均具有刺状突起, 前胸背板及前翅花纹比较复杂。鉴于作者尚未见这两种的标本, 因此上述种检索表中未将分布于台湾的两种包括在内。

光姬蝽属 *Rhamphocoris* Kirkaldy, 1909

Rhamphocoris Kirkaldy (= *Aristonabis* Reuter et Poppius, 1909)

Type-species: *Rhamphocoris dorothea* Kirkaldy, 1901

体光亮, 长椭圆形, 背、腹扁平。头略向下倾斜, 触角第 1—2 两节显著粗于 3—4 两节, 前胸背板领的后缘及背板中部横缢具粗刻点, 后叶显著宽于前叶, 前叶中央具纵沟(明显或隐约), 两侧稍向上圆隆, 后叶向两侧扩展, 后缘直。小盾片近基部有两个小凹窝。前足股节腹面近中部具角状突或锐齿状突, 此突起与前端之间具纵走的两列小齿突; 前足胫节略弯, 端部膨大, 前端无海绵窝构造(图 110), 后胸臭沟缘向末端渐渐加宽, 长形, 略弯(图 111, 图 112)。我国已记录 4 种, 主要分布于南方地区。

种 检 索 表

1. 体长小于 6.0mm 2
 体长大于 6.0mm 3
2. 体红色, 前翅爪片、革片中域的大斑块及膜片均为黑色。体长 4.7—5.7mm, 腹部宽 1.9—2.4mm
 **红盾光姬蝽 *Rhamphocoris borneensis***
 体黑色, 前翅黑褐色, 腹部褐色, 侧接缘红色。体长 6.2mm (♀)
 **黑头光姬蝽 *Rhamphocoris hasegawai***
3. 体红色, 腹部黑色, 前翅褐色(除基部红色外), 膜片一色黑褐。体长 7.5mm (♀)
 **黑胫光姬蝽 *Rhamphocoris tibialis***
 体红色, 腹部红色, 前翅褐色, 膜片基部淡黄色。体长 6.0—6.5mm
 **台湾光姬蝽 *Rhamphocoris elegantulus***

红盾光姬蝽 *Rhamphocoris borneensis* (Schumacher, 1914) (图 109—图 110, 图 111; 图版 IX, 图 A)

Aristonabis borneensis Schumacher, 1914, Ent. Rundsch., 31 (14): 78.

Rhamphocoris borneensis (Schumacher), Hsiao et Ren, 1981, A Handbook for the Determination of the Chinese Hemiptera-Heteroptera, 2: 541.

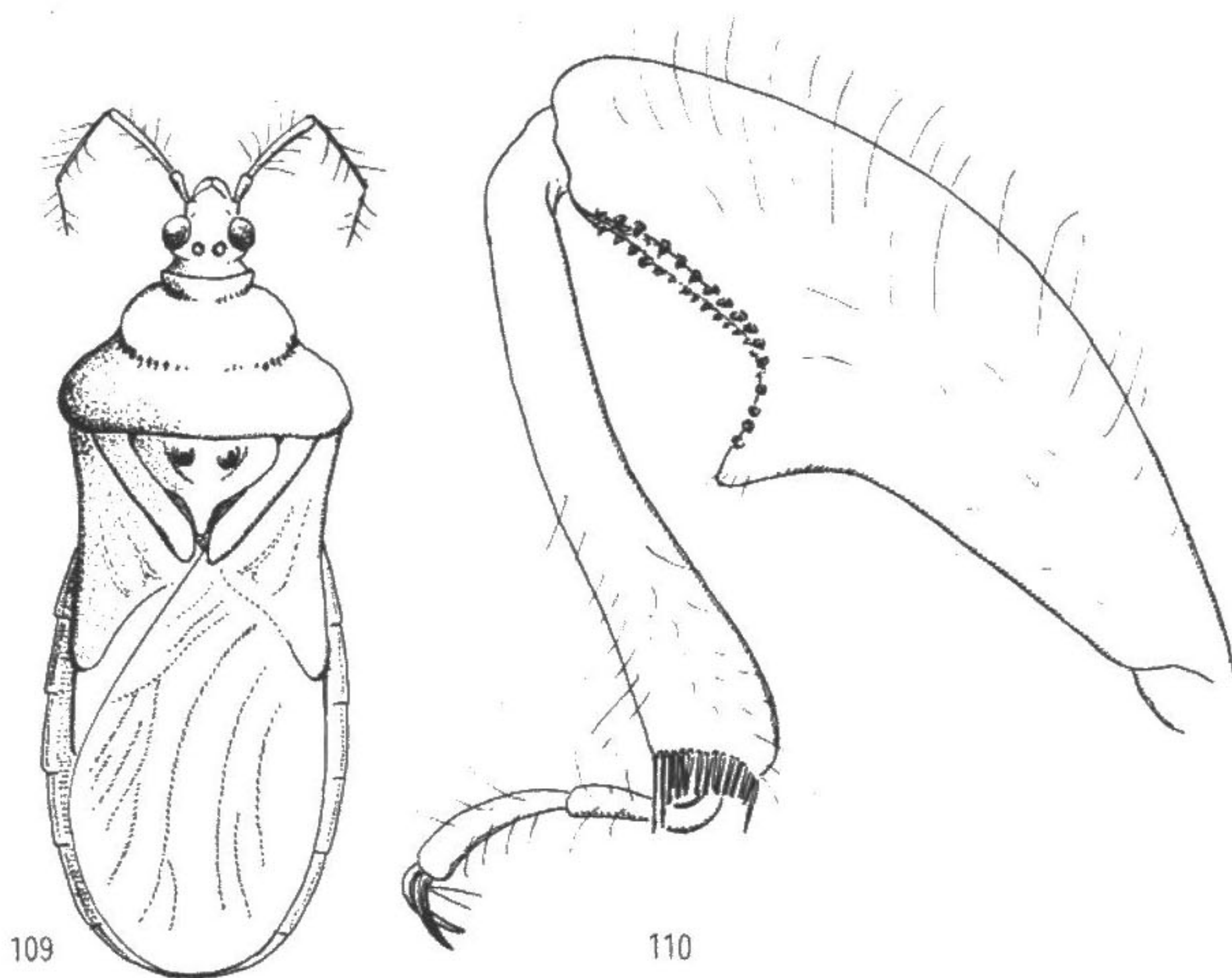


图 109—图 110 红盾光姬蝽 *Rhamphocoris borneensis* (Schumacher)

图 109 整体 (背面观)

图 110 前足 (示股节突起, 刺列)

体朱红色, 被有淡色毛。头、前胸背板、小盾片、足及腹部朱红色, 触角第 1 节基部朱红色, 端部黄色, 触角第 2 节褐色, 被浓密刚毛; 第 3—4 两节黄褐色, 具有稀疏直立长刚毛。前翅爪片、革片中域大黑斑块及膜片黑色, 但膜片基部为暗黄色横带纹。足红色, 跗节黄色, 前足股节前半部面具两列显著黑色小刺。

雄虫体长 4.7mm, 腹部宽 1.9mm。体椭圆形, 背、腹扁平。头略向下倾斜。由背面观察, 头长 0.6mm, 头宽 0.62mm, 头顶宽 0.28mm; 单眼靠近眼, 两单眼之间的距离显著大于单眼与眼之间距离; 触角第 1—2 两节粗于第 3—4 两节, 触角各节长度为 I : II : III : IV = 0.3 : 0.6 : 0.6 : 0.5mm。喙第 1 节粗短, 第 2 节最长, 各节长度为 I : II : III : IV = 0.3 : 0.7 : 0.6 : 0.3mm。前胸背板长 1.0mm, 前叶略长于后叶 (0.55 : 0.45mm), 前角间宽 0.7mm, 侧角间宽 1.8mm; 背板前叶中央纵沟达中部的横缢。小盾片长 0.6mm, 基部宽 1.0mm, 近基部有两个凹窝。前足股节粗, 中部腹面呈显著的三角状突起。前翅长 3.4mm, 刚达于腹部末端, 腹部侧接缘的外缘未被前翅遮盖, 则外露; 后胸臭腺沟缘略弯, 向端部逐渐加宽, 端缘圆 (图 111)。

雌虫体长 5.7mm，腹部宽 2.4mm。前翅长 4.0mm，略超过腹部末端。

体长 4.7—5.7mm，腹部宽 1.9—2.4mm。

观察标本：海南（吊罗山，1964. III. 26，刘胜利；吊罗山，1964. III. 26，刘思孔），云南（勐海南糯山，1 200—1 300m，1957. IV. 24）；越南（河内）。

分布：海南、云南；马来西亚，越南。

台湾光姬蝽 *Rhamphocoris elegantulus* (Schumacher, 1914)

Aristonabis elegantulus Schumacher, 1914, Ent. Rundsch. 31 (14): 79.

Rhamphocoris elegantulus Schumacher, Hsiao et Ren, 1981, A Handbook for the Determination of the Chinese Hemiptera-Heteroptera, 2: 541.

头、前胸背板及各足朱红色，触角第 1 节橘黄色；第 2 节粗，呈黑色；第 3—4 两节细，具直立刚毛。小盾片黑色，无光泽；前翅革片的尖端红色；膜片黑色，具淡黄色的窄缘，此淡黄色缘位于革片之后方。腹部红色，中、后胸腹板、第 1 腹板及最后一节腹板背面的斑均为黑色。

分布：台湾。

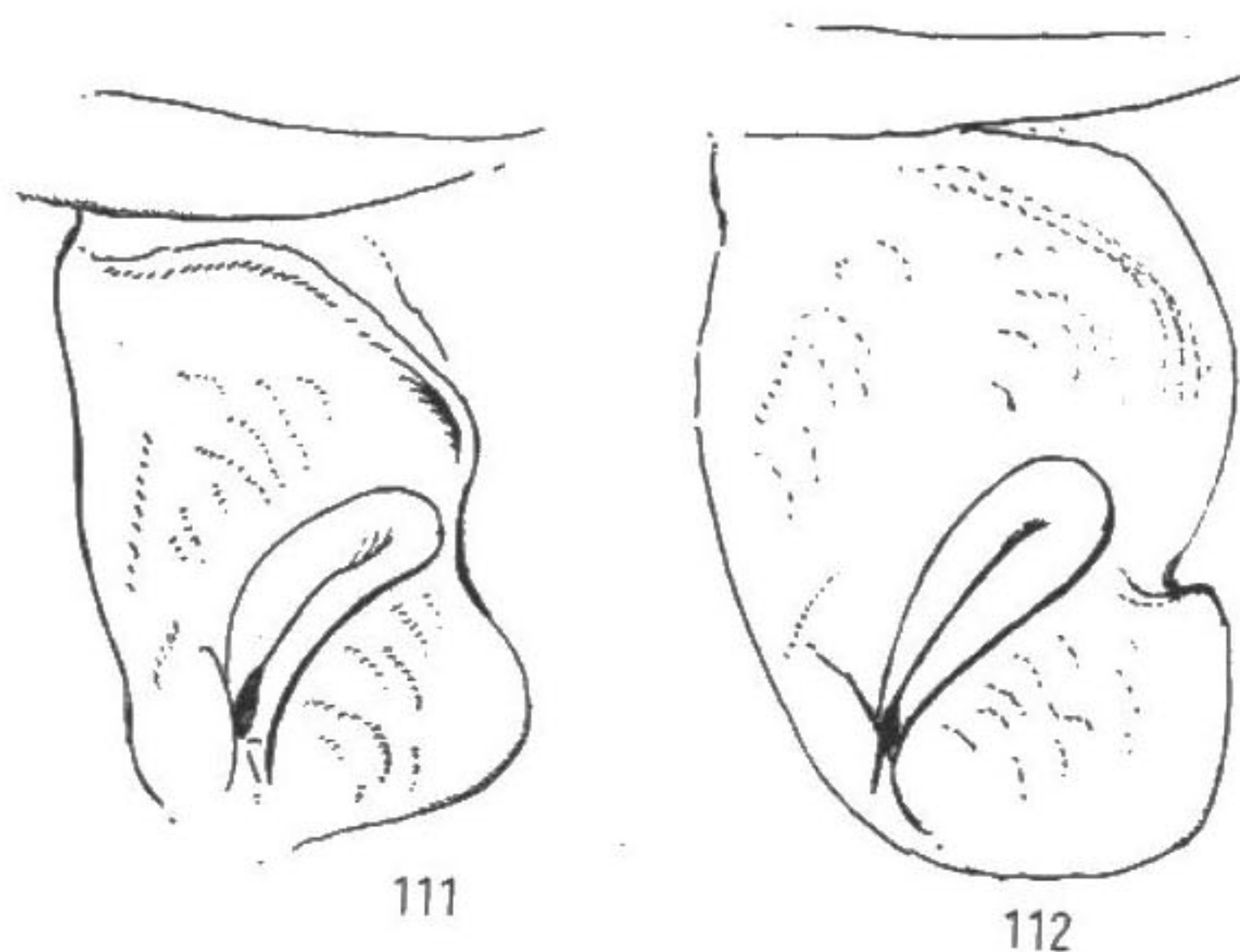


图 111 图 112 后胸臭腺域（示臭腺沟缘）

图 111 红盾光姬蝽 *Rhamphocoris borneensis* (Schumacher)

图 112 黑头光姬蝽 *Rhamphocoris hasegawai* (Ishihara)

黑头光姬蝽 *Rhamphocoris hasegawai* (Ishihara, 1943) (图 112)

Nabis hasegawai Ishihara, 1943, Mushi, 15: 63.

Rhamphocoris hasegawai (Ishihara) Hsiao et Ren, 1981, A Handbook for the Determination of the Chinese Hemiptera-Heteroptera, 22: 542, textfig. 1670, 1671, pl. 82, fig. 797.